



DER MÜHLEHOLZMARKT

Der Startschuss ist gefallen, der Mühleholzmarkt ist eröffnet: Die ersten Wochen nach der Eröffnung liegen hinter dem ersten Einkaufszentrum Liechtensteins. Viele Handwerker, Planer, Lieferanten haben an diesem Bauwerk mitgearbeitet.

Rückschläge geben Kraft und so kam vor rund drei Jahren erneuter Schwung in das Projekt «Einkaufen im Mühleholz». Die Bauherrschaft fand in der Firma Rimaplan AG aus Regensdorf, die erfolgreich im schweizerischen Detailhandel tätig ist, einen agilen Partner, mit dem neue Ideen durchgearbeitet und schrittweise immer wieder verbessert werden konnten. Ein erfahrenes Team aus Planern, Architekten, Marketingspezialisten, Projektleitern und engagierten Mitarbeitenden begleitete unter Führung von Martin Döbeli dieses Projekt von Anfang an mit Herzblut.

Die Vorgeschichte

Eine langer Prozess ging diesem Bau voraus: Die Bauherren haben mehrere Anläufe zur Realisierung eines Einkaufszentrums unternommen und glaubten, ein solches Projekt schneller und leichter realisieren zu können. «Der erste grosse Versuch anfangs dieses Jahrzehnts ist aufgrund von diversen Widerständen so verzögert worden, dass wir fast den Mut und die Freude daran verloren haben», so die Träger der Hilti Mühleholz Familienstiftung Wolfgang und Dieter Hilti. Doch

Lichtdurchflutete Gebäudestruktur

Die Zufahrt aufs ebenerdiges Parkgeschoss erfolgt von der Säggass. Der Mühleholzmarkt wirkt von dieser Seite wie ein grosser Kubus, der eine weite Parkebene überdeckt. Der alpine Charakter der Drei-Schwester im Hintergrund findet sich im Kleinen im Steingarten links und rechts der Einfahrt. Die nach drei Seiten offene Parkebene ist im vorderen Teil beträchtlich höher als üblich. Im hinteren Teil des Parkings finden sich auf 35 Meter die Liechtenstein Dias der Weltausstellung Shanghai, für die der Mühleholzmarkt die Beleuchtungskästen erstellt hat.



BAUHERRSCHAFT HILTI Mühleholz Familienstiftung | Postfach 16 | 9492 Eschen

TOTALUNTERNEHMER Rimaplan AG | Riedhofstrasse 172 | 8105 Regensdorf | T. 043 305 88 00 | F. 043 305 88 01 | info@rimaplan.ch | www.rimaplan.ch

ARCHITEKT Rudolph Architekten | Elbenstrasse 9 | 8045 Zürich | T. 044 451 29 00 | F. 044 451 29 49 | info@rudolph-architekten.ch



Von der Parkebene gelangt man über zwei Glaslifte oder die Rolltreppe in das erste Verkaufsgeschoss, wo sich Coop, der Coiffure Gidor, die Centrum Drogerie und Lebensräume mit Wohnaccessoires befinden. Auf dieser Ebene – sozusagen «hinter den Kulissen» – findet ausserdem die ganze Logistik des Centers statt. Hier erfolgt die Anlieferung von Waren im Gebäudeinneren von aussen abgeschirmt.

In der oberen Verkaufsebene, welche direkt auf der Höhe der Landstrasse angesiedelt ist, befindet sich ein markantes Glas-Eingangsportal, welches während den Sommermonaten ganz geöffnet werden kann. Die grosszügige Vorzone vor dem Eingangsportal wird von Subway als Aussehenbereich für seine Gäste und von Grün-Kreativ für die Ausstellung von Blumen aller Art genutzt.



EPRAG-AG

elektro – planung – realisierung

Zwinglistrasse 33
8004 Zürich
Tel. 044 536 50 82
Fax 044 271 92 14
eprag@gmx.ch

Wir danken der Bauherrschaft für den Auftrag.

PETER MEIER



Ingenieur AG HKL – MSR 3800 Interlaken
Heizung – Klima – Lüftung Schlosstrasse 10
Sanitär – Alternativ – MSR
www.pmeier-ingag.ch Tel: 033 822 43 19



Fahnen und Maste, Werbesegel, Präsentationssysteme.....

fahnen-center-weinfeld.ch
FAHNEN CENTER
Tel. 071 626 2000

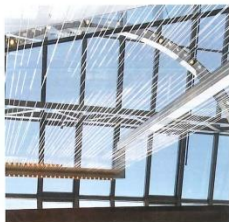
POLLUX

Wir bringen's ins Reine



Pollux Reinigungsservice AG
CH-9400 Rorschach
Telefon 071 844 78 00
www.pollux-ag.ch

Pollux Facility Services Anstalt
FL-9495 Triesen
Telefon 00423 392 68 00
www.pollux-fs.li



Ausführung und Materialien

Im Aussenbereich ist eine dunkle homogene Fassade angebracht, bei welcher das Glas sowie die Verkleidung flächenbündig montiert ist. Die Eingangs-Nische sowie die Fassade sind mit vorgehängten Glasfaserelementen in einer Holzstruktur ausgeführt, was dem gesamten Gebäude ein edles Antlitz verleiht. Bei den aussen liegenden Fluchttreppen sind kubisch geschlossene Metallbrüstungen angebracht, sodass sich diese mit dem Gebäude verbinden. Der Tessiner Onsernone-Granit-Boden verleiht dem Gebäude einen nachhaltigen Wert. Die helle Holzfassade und das Glas-Malldach bieten eine eindrückliche Kulisse. Die verglasten Ladenfronten sind mit rahmenlosen Glasflächen versehen. Um die Eingangspartie optisch mit dem Innenbereich zu verbinden, wurde auch hier der «Onsernone-Granit-Boden» verlegt.

Abgerundet ist der Innenbereich mit den Glasliften, welche für Transparenz in der oberen Verkaufsebene sorgen.

Nachhaltigkeit Rechnung getragen

Das hochmoderne Heiz- und Lüftungssystem erlaubt es, dass auf fossile Brennstoffe verzichtet werden kann. So werden die Verkaufsflächen mit Wasser-Wärmepumpen beheizt und sämtliche Abwärme der Verkaufsebenen wird für die Wärmeerzeugung der Wohn- und Dienstleistungseinheiten genutzt. Die energiesparende LED-Beleuchtung kommt an vielen Orten zum Einsatz. Ausserdem wurde eine 40 kWh Solarenergie-Anlage auf dem Dach des Mühleholzmarktes für die Eigenstromproduktion installiert. Hervorzuheben ist die gute Anbindung an die öffentlichen Verkehrsmittel. Direkt vor dem Hauptein-

gang an der Landstrasse befindet sich die Bushaltestelle Mühleholz. Das Center ist ausserdem fahrradfreundlich mit den zwei Fahrradparkplätzen beim Haupteingang sowie im Parkgeschoss.

Vielfältiges Angebot

Der Mühleholzmarkt bietet aber nicht nur ein Einkaufserlebnis auf zwei Etagen, sondern soll in einem zweiten Schritt auch für Büros und Arztpraxen genutzt werden können. Im Sommer sind die zwölf Wohnungen bezugsbereit. Sie sind mit separatem Eingang und Tiefgarage optimal in den Gesamtbau integriert.

COOP ERÖFFNET IM MÜHLEHOLZMARKT IN VADUZ

In der vierten und grössten Liechtensteiner Verkaufsstelle präsentiert Coop über 15 000 Produkte für den täglichen Bedarf. Die Eröffnung fand im April 2011 statt.

An idealer Lage zwischen Vaduz und Schaan gelegen, ist der Coop im Mühleholzmarkt an der Landstrasse 117 problemlos erreichbar: Der Kundschaft stehen 160 teilweise gedeckte Gratis-Parkplätze und überdachte Abstellplätze für Fahrräder zur Verfügung. Ebenso gut erschlossen ist das neue Einkaufszentrum mit dem öffentlichen Verkehr: Die Haltestelle der Buslinien 11, 12 und 14 liegt unmittelbar vor dem Haupteingang.

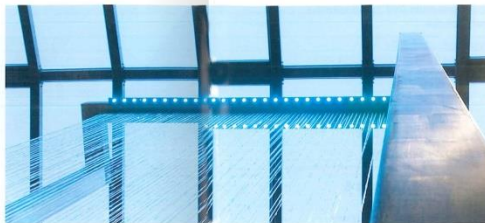


mühleholzmarkt

Mühleholzmarkt

Landstrasse 117 | 9490 Liechtenstein
www.muehleholzmarkt.li





Frischprodukte als Schwerpunkt

Im Zentrum der 1 200 Quadratmeter Verkaufsfläche stehen die Frischprodukte-Abteilungen mit einem ausgewogenen Bio-Sortiment. Im Bereich Take away/Convenience gibt es heiße Snacks in Selbstbedienung. Dazu kommen eine bediente Metzgerei, die auch frischen Fisch anbietet, und eine Theke mit ebenso frisch abgepacktem Käse zur Selbstbedienung. Brot gelangt, dank des Ausbackofens, bis Ladenschluss backfrisch in die Regale. Abgerundet wird das Sortiment mit zahlreichen regionalen Spezialitäten und mit rund 260 Weinen, Schaumweinen und Champagnen.

Umweltfreundliche Technik

Beim Innenausbau der neuen Verkaufsstelle wurde auf Nachhaltigkeit Wert gelegt. Alle technischen Installationen erfüllen die Kriterien des Minergie-Standards. Stromsparende LED-Leuchten präsentieren nicht nur Früchte und Gemüse, sondern auch die Produkte in den Kühl- und Tiefkühlvitrinen in optimalem Licht: Im Gegensatz zu herkömmlichen Lampen hat das Licht von Leuchtdioden keine Ultraviolett- und Infrarot-Anteile. Die Frische der Waren bleibt deshalb noch besser gewährleistet. Kälte wird mit einer CO₂-Anlage erzeugt, die dank des umweltneutralen Kältemittels das Klima nicht schädigt. Gleichzeitig

dient die Abwärme der Kälteanlage dazu, das Warmwasser aufzuzubereiten und die Verkaufsstelle zu beheizen. Insgesamt hat Coop rund 4,3 Millionen Franken in den Innenausbau investiert. ■



Coop

Landstrasse 117 | 9490 Liechtenstein
www.coop.ch

konstruktiv - kreativ

reichmuth & rüegg ag Metallbau
Glasbau
Fassaden
Balkone

Chefstrasse 60 T 055 256 21 41 info@reichmuth-rueegg.ch
8637 Lauppen ZH F 055 256 21 40 www.reichmuth-rueegg.ch



Coop Mühleholzmarkt in Zahlen

Verkaufsfläche	1 220 m²
Kühl- und Tiefkühlräume	83 m ²
Lager und Technikräume	480 m ²
Administrativ- und Personalräume	110 m ²

Parkplätze 160

Anlagekosten der Verkaufsstelle Fr. 4,3 Mio
Innenausbau Fr. 2,6 Mio
Möbiliar und Einrichtung Fr. 1,7 Mio

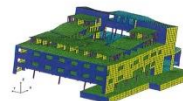
Das Wichtigste in Kürze

- bediente Metzgerei mit Frischfleisch
- regionales Sortiment aus dem Fürstentum Liechtenstein
- heiße Snacks in Selbstbedienung
- 260 Weine, Schaumweine und Champagner
- 160 teilweise gedeckte Gratis-Parkplätze und gedeckte Abstellplätze für Fahrräder



IHR KOMPETENTER PARTNER FÜR INGENIEURARBEITEN UND PLANUNGEN

Die Firma IPB Planungen AG ist verantwortlich für die Bauingenieurarbeiten des Mühleholzmarkts, was die Planung und Berechnung der Baugruben sowie die Erstellung der Tragkonstruktion für den Hochbau beinhaltet.



Erdbeseitigung des Gebäudemodells mittels der Statiksoftware FEMas

Die Baugruben mit Anker und Nagelplatten weisen eine Höhe von zehn bis elf Metern auf und wurden in mehreren Reihen direkt an der

Landstrasse angebracht. Diese dienen zur Sicherheit, damit die Stabilität gewährleistet ist und kein Schaden (Setzungen Landstrasse/Trottoir) entstehen kann.

Unsere Ingenieure erstellen eine erdbebensichere Statik gemäss den neuesten Normen für verschiedene Geschossflächen mit unterschiedlicher Nutzung (Verkaufsflächen, Büroräume, Wohnungen).

Eine Herausforderung in der Planung war die sofortige Umsetzung der vorzunehmenden

Änderungen, was unser Team dank hoher Flexibilität und einem schnellen Reaktionsvermögen bewerkstelligen konnte.

Die IPB Planungen AG bedankt sich bei Dieter und Wolfgang Hilti für den geschätzten Auftrag und ist stolz bei diesem grossen Projekt mitgewirkt zu haben.



IPB Planungen AG

Kanalstrasse 7 | 9496 Balzers
T. +423 388 08 48 | F. +423 388 08 40
ipb@ipb.li